

i-motion Zirtan

Gebrauchsanweisung



Inhalt

| | Seite | | Seite | | Seite |
|-------------------------------|---------|--|---------|--|---------|
| Indikation, Kontraindikation | 3 | Gerüsterstellung (ZrO ₂) | 15 | i-motion LFU Shades & Stains | 28 - 32 |
| Gerüsterstellung (Ti) | 4 | Liner-Brand (ZrO ₂) | 16 | Kombinationstabelle | 33 |
| Opaker-Brand (Ti) | 5 | Schultermasse-Brand (ZrO ₂) | 17 | Brenntabelle | 34 |
| Schultermasse-Brand (Ti) | 6 | Dentin-/Schneide-Brand (ZrO ₂) | 18 | Technische Daten | 35 |
| Dentin-/Schneide-Brand (Ti) | 7 | Glanz-/Glasur-Brand (ZrO ₂) | 19 | Regulatorische Informationen | 36 |
| Glanz-/Glasur-Brand (Ti) | 8 | Modellation «nature» (ZrO ₂) | 20 | Warnhinweise, Etikettensymbole und Hersteller Informationen | 37 |
| Modellation «nature» (Ti) | 9 | Colour Matching (ZrO ₂) | 21 | | |
| Colour Matching (Ti) | 10 | Modellation «individual» (ZrO ₂) | 22 | | |
| Modellation «individual» (Ti) | 11 | MonoBasic (ZrO ₂) | 23 - 24 | | |
| MonoBasic (Ti) | 12 - 13 | Gingiva Farbübersicht | 25 - 26 | | |
| Korrektur-Brand (Ti) | 14 | Korrektur-Brand (ZrO ₂) | 27 | | |

Die Audent Verblendkeramik **i-motion Zirtan** basiert auf einer Leucit-Glaskeramik und ist nach der VITA®* classical Farbskala A1-D4 eingefärbt. Die **i-motion Zirtan** Dentalkeramik ist ausschließlich für dentale Anwendung und zur Verwendung durch ausgebildete Fachleute bestimmt. Eine abgestimmte Transparenz und Fluoreszenz ermöglicht die Rekonstruktion natürlicher Zähne als metallkeramische Kronen und Brücken auf Titan und Titanlegierungen, sowie vollkeramische Kronen oder Brücken aus stabilisiertem tetragonalem Zirkoniumdioxid (Y-TZP)

Indikation

- Verblendung von geeigneten Dentalgerüsten für die Zirkonkeramiktechnik auf
 - stabilisiertem tetragonalem Zirkonoxid (Y-TZP) mit einer thermischen Ausdehnung (WAK) von ca. $10.6 \times 10^{-6} \times K^{-1}$ (25 - 500 °C) oder
- Verblendung von geeigneten Dentallegierungen für die Metallkeramiktechnik mit einer thermischen Ausdehnung (WAK) von $9.6 \times 10^{-6} \times K^{-1}$ (25 - 500 °C) aus
 - Titan und Titanlegierungen, gegossen oder gefräst oder lasergesintert.
- Die Gerüste müssen eine anatomische verkleinerte Form aufweisen, ausreichend Stabilität besitzen und gleichmässige Keramikschichtdicken mit max. 1.5 - 2 mm Schichtdicke zulassen. Kanten und Spitzen sind abzurunden. Fehlende Substanz ist durch den Gerüstwerkstoff zu ersetzen.

Kontraindikation

- Kombinationen mit Materialien ausserhalb des beschriebenen Audent Produktsystems und/oder mit Materialien von Fremdherstellern.
- Verblendung von nicht indizierten Gerüstwerkstoffen.
- Scharfe Ecken und Kanten am Gerüst oder nicht anatomisch verkleinerte Gerüstformen.
- Dentalkeramikverblendungen und Vollkeramikrestorationen aus Glaskeramik sind nicht für Patienten mit Bruxismus oder Parafunktionen geeignet.

*VITA® ist ein eingetragenes Markenzeichen der VITA- Zahnfabrik, Bad Säckingen

i-motion Zirtan

Gerüsthherstellung (Ti)



Ausgearbeitetes Titan-Metallgerüst

Titan-Gerüst

Die Gerüsthherstellung (Giessen/Fräsen/Sintern, Ausarbeiten, Reinigung/Oxidation) richtet sich nach den Angaben der Legierungshersteller. Das Gerüst muss eine verkleinerte anatomische Form haben und soll genügend Platz für gleichmässige Verblendkeramiksichtstärken < 2 mm bieten. Scharfe Kanten und Ecken sind abzurunden.

i-motion Zirtan

Opaker-Brand (Ti)



Titan-Metallgerüst nach dem Opaker-Brand

Das **i-motion Zirtan Opaque** Pulver mit dem speziellen **i-motion Opaque liquid** zu einer sämigen aber doch festen Paste durchspateln. Die erste Opaker-Schicht deckend mit einem flachen Pinsel oder einem Glasinstrument auf das gut gereinigte trockene Gerüst auftragen (nicht absaugen!).

1. Opaker-Brand

Nach dem Auftragen wird die Restoration unter dem geöffneten Ofen bei Starttemperatur 400 °C für 1-2 min. getrocknet. Anschliessend wird der Ofen mit einer Schliesszeit von 6 Minuten geschlossen und mit 55 K/min und Vakuum (Vakuum ein bei 450 °C) auf 800 °C aufgeheizt. Haltezeit: 2 Minuten (ohne Vakuum).

2. Opaker-Brand

Vor dem nächsten Opakerauftrag die gesamte Restoration gut reinigen. Mit dem zweiten Auftrag des Opakers sollte die Legierung vollständig abgedeckt sein. Die Brandführung erfolgt analog dem ersten Brand, bei ebenfalls 800 °C.

i-motion Zirtan

Schultermasse-Brand (Ti)

Ausgearbeitetes
Titan-Metallkappchen



Titan-Metallkappchen
nach
Opaker-Brand



Titan-Metallkappchen
vor
Schultermasse-Brand



Titan-Metallkappchen
nach
Schultermasse-Brand



1. Schultermasse-Brand

i-motion Ceramic Isolation auf die Schulter des Arbeitsstumpfes dünn auftragen. Schultermasse-Pulver mit **i-motion Margin liquid** zu einer sahnigen Konsistenz mischen und auftragen. Die aufgetragene Schultermasse durch Riffeln verdichten, überschüssige Flüssigkeit absaugen und gut trocknen. Nach dem Schultermassen-Auftrag wird die Krone auf den Brenntisch bei Bereitschaftstemperatur 400 °C gestellt. Danach den Ofen mit einer Schliesszeit von 4 Minuten schliessen. Anschliessend mit 45 K/min und Vakuum (Vakuum ein bei 450 °C) aufheizen auf 800 °C (Brenntemperatur). Haltezeit: 1 Minute (ohne Vakuum). Nach dem ersten Brand Krone auf den Arbeitsstumpf aufsetzen und eventuelle Störstellen entfernen.

2. Schultermasse-Brand

Zweiter Schultermassen-Auftrag zur Optimierung der Passgenauigkeit analog zum ersten Schultermasse-Brand (790 °C).

Wichtiger Hinweis: Das Gerüst oder bereits verblendete Gerüst muss vor jedem Keramikauftrag mit Dampf oder unter fließendem Wasser und mit einer Bürste gründlich gereinigt werden.

i-motion Zirtan

Dentin-/Schneide-Brand (Ti)



Vor dem Dentin-Brand *



Nach dem Dentin-Brand



Vor dem Schneide-Brand



Nach dem Schneide-Brand

1. Dentin-/Schneide-Brand

Nach dem Dentin-Auftrag wird die Krone auf den Brenntisch bei Bereitschaftstemperatur 400 °C gestellt. Danach den Ofen mit einer Schließzeit von 4 Minuten schließen. anschließend mit 45 K/min und Vakuum (Vakuum ein bei 450 °C) aufheizen auf 760 °C (Brenntemperatur). Haltezeit: 1 Minute (ohne Vakuum).

Nach dem ersten Dentin-Brand Krone oder Brücke ausarbeiten und gut reinigen. Anschliessend Dentin und Schneidemasse für den zweiten Dentin-Brand auftragen.

Keramikpulver (Dentin und/oder Schneide) mit **i-motion Modelling liquid** zu einer sahnigen Konsistenz mischen, im zervikalen Bereich sowie im Interdentalraum in kleinen Portionen auftragen und durch leichtes Vibrieren verdichten. Danach weiteres Dentin und/oder Schneide analog der Zahnschichtung auftragen.

Wichtiger Hinweis: Das Gerüst oder bereits verblendete Gerüst muss vor jedem Keramikauftrag mit Dampf oder unter fließendem Wasser und mit einer Bürste gründlich gereinigt werden.

2. Dentin-/Schneide-Brand

Gleiches Vorgehen wie beim ersten Dentin-Brand, jedoch mit einer Brenntemperatur von 750 °C. Weitere Dentin-Brände werden bei 740 °C durchgeführt.

* Der Dentin und Schneide-Brand ist natürlich auch in einem Zug möglich und gängige Praxis.

i-motion Zirtan

Glanz-/Glaser-Brand (Ti)



Ausgearbeitet für Malfarben-/Glaser-Brand



Nach Malfarben-/Glaser-Brand

Nach der endgültigen Ausarbeitung mit Diamantinstrumenten die Krone oder Brücke gut reinigen. Die **i-motion LFU Glaze** oder das mit **i-motion LFU Glaze liquid** angemischte **i-motion LFU Glaze** Pulver in dünner Schicht auftragen.

Zur Farbcharakterisierung können Audent **i-motion LFU Glaze, Shades & Stains** aufgetragen und gebrannt werden.

Glaser-Brand

Nach dem Glaser-Auftrag wird die Krone auf den Brenntisch bei Bereitschaftstemperatur 400 °C gestellt. Danach den Ofen mit einer Schliesszeit von 4 Minuten schliessen. Anschliessend mit 45 K/min ohne Vakuum aufheizen auf 710 °C (Brenntemperatur). Haltezeit: 1 Minute (ohne Vakuum).

Glanz-Brand ohne Glasurmasse:

Die Krone oder Brücke wird auf den Brenntisch bei Bereitschaftstemperatur 400 °C gestellt. Danach den Ofen mit einer Schliesszeit von 4 Minuten schliessen. Anschliessend mit 45 K/min mit Vakuum aufheizen (Vakuum ein bei 450 °C) auf 740 °C (Brenntemperatur). Haltezeit: 1 Minute (ohne Vakuum).

i-motion Zirtan

Modellation «nature» (Ti)



Für die einfachere Modellation «nature» nach dem Opaker-Brand eine dünne Schicht **i-motion Zirtan Opaque Dentin** für die Tiefenwirkung auftragen. Den Zahnkörper mit Dentinmassen aufbauen, leicht konturieren und mit Schneidemasse überschichten. Nach Abschluss des Dentin/Schneide-Brandes, können mit **i-motion LFU Shades & Stains**, passend zur Zahnfarbe, farbliche Aspekte der fertig ausgearbeiteten Krone hervorgehoben werden. Mit **i-motion LFU Glaze** erhält die Krone ihr Glanz-Finish. (Brenntabelle Seite 34)

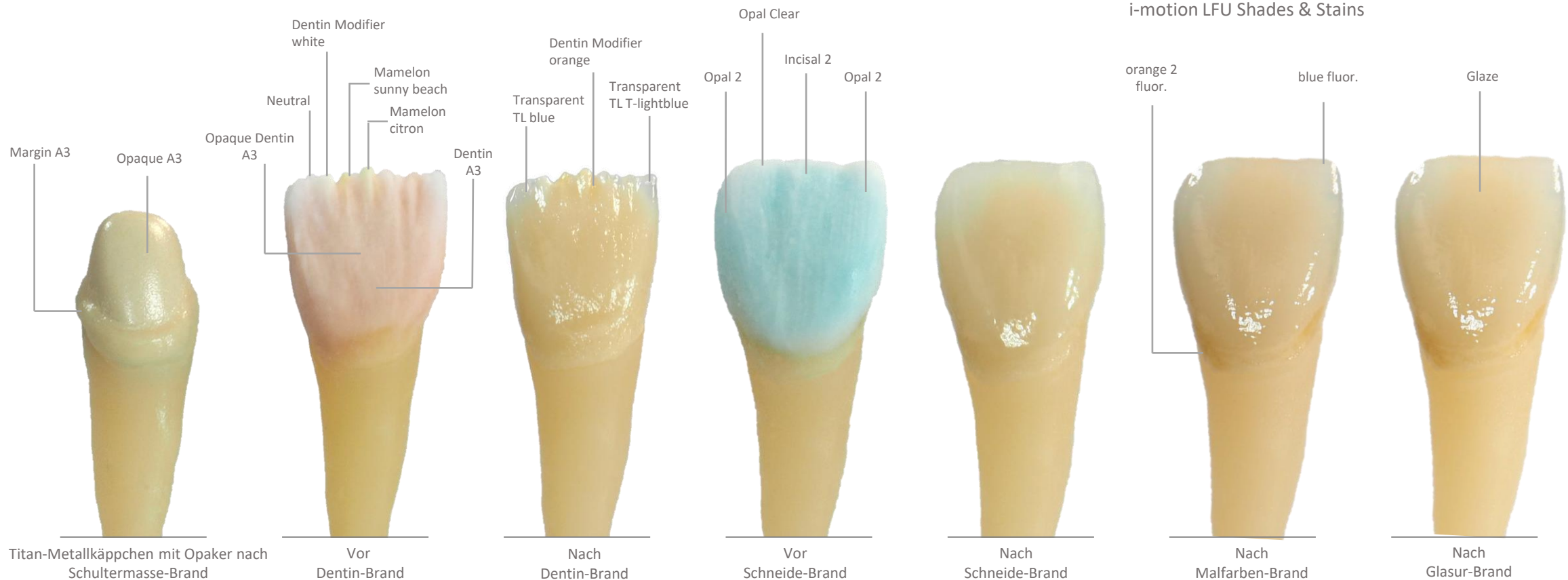
i-motion Zirtan

Colour Matching (Ti)



i-motion Zirtan

Modellation «individual» (Ti)



Für die Modellation «individual» wurde nach dem Opaker u. Schultermasse-Brand eine dünne Schicht **i-motion Zirtan Opaque Dentin** für die optische Tiefenwirkung aufgetragen. Analog zum inneren Aufbau der natürlichen Zähne dann Dentin, Modifier, Mamelons und diverse Transpamassen auftragen. Nach dem Dentin-Brand die Krone mit verschiedenen Schneide- und Opalmassen vervollständigen und brennen. Besondere farblichen Aspekte der fertig ausgearbeiteten Krone können mit **i-motion LFU Shades & Stains** hervorgehoben werden. Mit **i-motion LFU Glaze** erhält die Krone dann ihr Glanz-Finish. (Brenntabelle siehe Seite 34)

i-motion Zirtan

MonoBasic (Ti)



MonoBasic
1



MonoBasic
2



MonoBasic
3

AUDent **i-motion Zirtan MonoBasic** Massen vereinen die Eigenschaften von Dentin und Schneide.

Mit **i-motion Zirtan MonoBasic** ist es möglich, mit nur 3 Keramikmassen einfach, schnell und effizient alle 16 Vita®* Zahnfarben mit abgestimmter Transparenz und Fluoreszenz auf Titan-Gerüsten herzustellen.

Hinweis: Kombinationstabelle auf Seite 33.

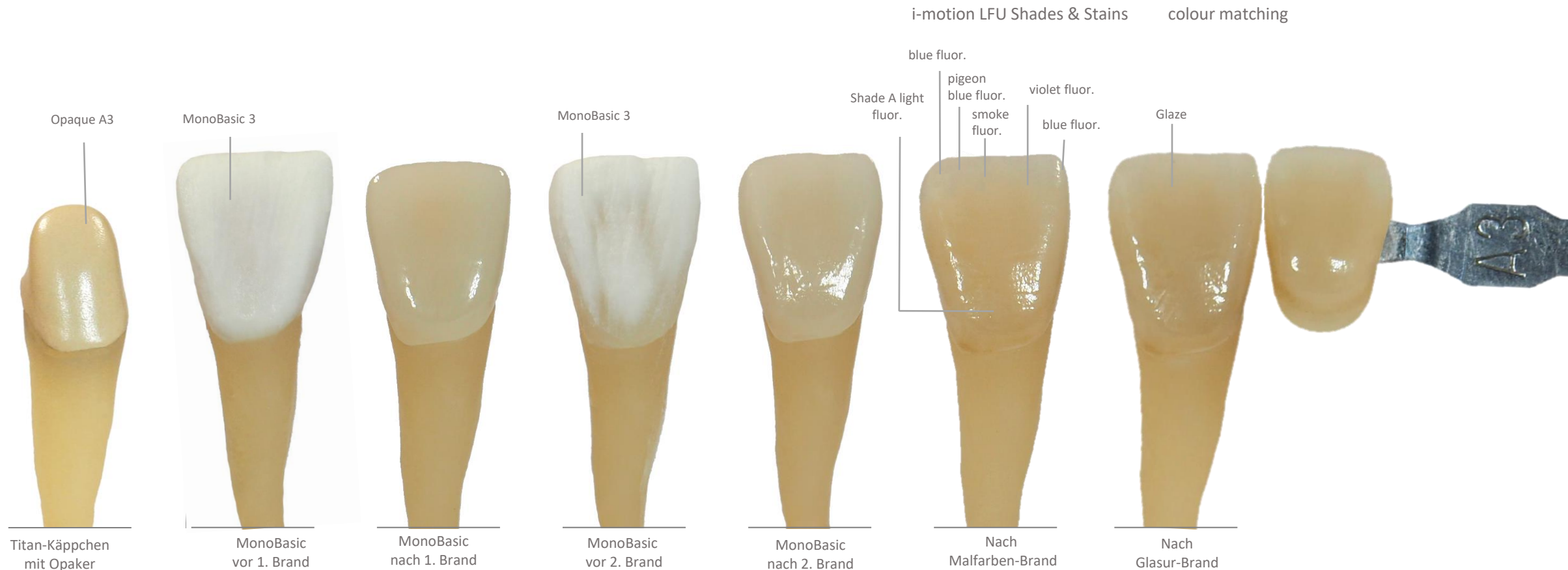
colour matching



*VITA® ist ein eingetragenes Markenzeichen der VITA- Zahnfabrik, Bad Säckingen

i-motion Zirtan

MonoBasic Schichtung (Ti)



Um die Zahnfarbe A3 zu erhalten, die vollständige Zahnform vergrößert mit der **i-motion Zirtan MonoBasic 3** auf das mit Opaque A3 opakierte Käppchen auftragen. Im Anschluss an den Brand und das Ausarbeiten der Krone, kann mit Audent **i-motion LFU Shades & Stains** die Zahnfarbe (A3) optimal an den Vita®* -Farbschlüssel angepasst werden. (siehe dazu die passende Farbzuordnung der **i-motion LFU Shades** in der Kombinationstabelle auf der Seite 33). Der gewünschte Glanz kann leicht mit Audent **i-motion LFU Glaze** erreicht werden.

*VITA® ist ein eingetragenes Markenzeichen der VITA- Zahnfabrik, Bad Säckingen

i-motion Zirtan

Korrektur-Brand (Ti)



Correction material
Dentin



Correction material
Schneide



Correction material
Neutral

Kleine Korrekturen an den approximalen Kontakten oder am Pontic der fertiggestellten Restoration können mit Dentin- oder Schneidefarbenen Pulvern aus den Produktlinien Audent **i-motion Zirtan Correction material** ohne Auswirkungen auf die Schichtung aufgetragen werden. Dazu das **i-motion Zirtan Correction material**-Pulver mit **i-motion Modelling liquid** zu sahniger Konsistenz anmischen und in kleinen Portionen an den zu korrigierenden Stellen anatomisch ergänzend auftragen. Nach dem Auftragen die Arbeit auf einem Brenngutträger platzieren und gemäss Brenntabelle (Seite 34) mit dem Programm für Correction material brennen.



Brücke nach dem
Korrekturbrand



i-motion Zirtan

Gerüstherstellung (ZrO₂)



Ausgearbeitete Brücke aus Zirkoniumdioxid

Zirkoniumdioxid-Gerüst

Die Gerüstherstellung richtet sich nach den Angaben des Herstellers des Gerüstwerkstoffs. Das Gerüst muss eine verkleinerte anatomische Form haben und soll genügend Platz für gleichmäßige Verblendkeramiksichtstärken < 2 mm bieten. Scharfe Kanten und Ecken sind abzurunden.

Liner-Brand (ZrO₂)



Brücke nach Liner-Brand

Die Liner werden als Pulver in Dosen angeboten.
Den entsprechenden Liner mit der speziellen **i-motion Linerfluid red** zu einer sahnigen Konsistenz anmischen und mit einem Pinsel oder Glasinstrument, in einer dünnen Schicht, auf das Zirkoniumoxidgerüst auftragen.

1. Liner-Brand

Nach dem Liner-Auftrag wird die Krone oder Brücke auf dem offenen Brenntisch bei geöffnetem Ofen 2 Minuten getrocknet. Anschliessend wird der Ofen mit einer Schliesszeit von 4 Minuten geschlossen (Bereitschaftstemperatur 400 °C) und mit einer Heizrate von 60 K/min und Vakuum (Vakuum ein bei 450 °C) auf 970 °C aufgeheizt. Haltezeit: 1 Minute ohne Vakuum.

2. Liner-Brand

Wenn ein zweiter Liner-Brand nötig wird, durch zu ungleichmässiges Auftragen des Liners beim ersten Brand, wird der angemischte Liner nochmals mit Pinsel oder Spatel auf die Fehlstellen aufgetragen, und wie der erste Liner-Brand aber 10 °C tiefer gebrannt.

Schultermasse-Brand (ZrO_2)

Ausgearbeitetes
 ZrO_2 Kämpchen



ZrO_2 Kämpchen nach
Liner-Brand



ZrO_2 Kämpchen vor
Schultermasse-Brand



ZrO_2 Kämpchen nach
Schultermasse-Brand



i-motion Ceramic Isolation auf die Schulter des Arbeitsstumpfes dünn auftragen. **i-motion Zirtan Margin-Pulver** mit **i-motion Margin liquid** zu einer sahnigen Konsistenz mischen und auftragen. Die aufgetragene Schultermasse durch Riffeln verdichten, überschüssige Flüssigkeit absaugen und gut trocknen.

1. Schultermasse-Brand

Gerüst und die Schichtung mit Wasserdampf oder Wasser reinigen, bevor Schultermasse aufgetragen wird. Bei geöffnetem Ofen 4 Minuten vortrocknen (Bereitschaftstemperatur 400 °C). Anschließend mit 45 K/min und Vakuum (Vakuum ein bei 450 °C) aufheizen auf 800 °C. (Brenntemperatur). Haltezeit: 1 Minute (ohne Vakuum).

Nach dem ersten Brand Krone auf den Arbeitsstumpf aufsetzen und eventuelle Störstellen entfernen. Danach folgt der zweite Schultermasse-Auftrag zur Optimierung der Passgenauigkeit.

2. Schultermasse-Brand

Der zweite Schultermasse-Brand erfolgt Analog zum ersten Brand (790 °C).

i-motion Zirtan

Dentin-/Schneide-Brand (ZrO₂)



Vor Dentin-Brand*



Nach Dentin-Brand



Vor Schneide-Brand



Nach Schneide-Brand

1. Dentin-/Schneide-Brand

Die Krone oder Brücke auf den Brenntisch bei geöffnetem Ofen 4 Minuten trocknen, danach den Ofen schliessen (Bereitschaftstemperatur 400 °C) und mit 45 K/min unter Vakuum (Vakuum ein bei 450 °C) aufheizen auf 760 °C (bei grösseren Arbeiten mit mehr Keramikanteil die Brenntemperatur um 20-30 °C erhöhen).

Haltezeit: 1 Minute (ohne Vakuum), nach Ablauf der Haltezeit den Ofen mit einer Öffnungszeit von 2 Minuten öffnen.

Nach dem ersten Dentin-Brand Krone oder Brücke ausarbeiten und gut reinigen. Anschliessend Dentin- und Schneidemasse für den zweiten Dentin-Brand auftragen.

Keramikpulver (Dentin und/oder Schneide) mit **i-motion Modelling liquid** zu einer sahnigen Konsistenz mischen, im zervikalen Bereich sowie im Interdentalraum in kleinen Portionen auftragen und durch leichtes Vibrieren verdichten. Danach weiteres Dentin und/oder Schneide analog der Zahnschichtung auftragen.

2. Dentin-/Schneide-Brand

Gleiches Vorgehen wie beim ersten Dentin-Brand, jedoch mit einer Brenntemperatur von 750 °C. Weitere Dentin-Brände werden bei 740 °C durchgeführt.

* Dentin- und Schneide-Brand ist natürlich auch in einem Zug möglich und gängige Praxis.

i-motion Zirtan

Glanz-/Glaser-Brand (ZrO₂)



Vor Malfarben-/Glaser-Brand



Nach Malfarben-/Glaser-Brand

Nach der endgültigen Ausarbeitung mit Diamantinstrumenten die Krone oder Brücke gut reinigen. Das mit **i-motion Glaze liquid** angemischte **i-motion LFU Glaze** Pulver in dünner Schicht auftragen. Zur Farbcharakterisierung können AUDent **i-motion LFU Shades & Stains** aufgetragen und gebrannt werden. Die **i-motion LFU Shades & Stains** Pulver werden ebenfalls mit **i-motion Glaze liquid** angemischt.

Alternativ stehen die **i-motion LFU Glaze, Shades & Stains** auch als vorgemischte Paste zur Verfügung. Vor dem Auftragen müssen die Pasten im Behälter mit einem Achatspatel gut durchmischt werden. Erst dann eine kleine Portion entnehmen und mit **i-motion Glaze liquid** zur gewünschten Konsistenz anmischen.

Glaser-Brand

Nach dem Auftragen der Malfarben und der Glasurmasse die Krone oder Brücke auf den Brenntisch bei geöffnetem Ofen 4 Minuten trocknen. Danach Ofen schliessen und mit 45 K/min ohne Vakuum auf 710 °C aufheizen. Haltezeit: 1 Minute (ohne Vakuum).

Glanz-Brand ohne Glasurmasse

Die Krone oder Brücke wird auf den Brenntisch bei Bereitschaftstemperatur 400 °C gestellt. Danach den Ofen mit einer Schliesszeit von 4 Minuten schliessen. Anschliessend mit 45 K/min mit Vakuum aufheizen (Vakuum ein bei 450 °C) auf 740 °C (Brenntemperatur). Haltezeit: 1 Minute (ohne Vakuum).

i-motion Zirtan

Modellation «nature» (ZrO₂)

i-motion LFU Shades & Stains



Für die einfachere Modellation «nature» nach dem Liner-Brand eine dünne Schicht **i-motion Zirtan Opaque Dentin** für die Tiefenwirkung auftragen. Den Zahnkörper mit Dentinmasse aufbauen, leicht konturieren und mit Schneidemasse überschichten. Nach Abschluss des Dentin/Schneide-Brandes, können mit **i-motion LFU Shades & Stains** passend zur Zahnfarbe farbliche Aspekte der fertig ausgearbeiteten Krone hervorgehoben werden. Mit **i-motion LFU Glaze** wird dann das Glanz-Finish gemacht. (Brenntabelle Seite 34)

i-motion Zirtan

Colour Matching (ZrO_2)



i-motion Zirtan

Modellation «individual» (ZrO₂)



Für die Modellation «individual» nach dem Liner und Schultermasse-Brand eine dünne Schicht **i-motion Zirtan Opaque Dentin** für die optische Tiefenwirkung auftragen. Analog zum inneren Aufbau der natürlichen Zähne dann Dentin, Modifier, Mamelons und diverse Transpamassen auftragen. Nach dem Dentin-Brand die Krone mit verschiedenen Schneide- und Opalmassen vervollständigen und brennen. Besondere farblichen Aspekte der fertig ausgearbeiteten Krone können mit **i-motion LFU Shades & Stains** hervorgehoben werden. Mit **i-motion LFU Glaze** bekommt die Krone ihr Glanz-Finish. (Brenntabelle siehe Seite 34)

i-motion Zirtan

MonoBasic (ZrO₂) «Die Einschichtkeramik»



MonoBasic
1



MonoBasic
2



MonoBasic
3

Audent **i-motion Zirtan MonoBasic** Massen vereinen die Eigenschaften von Dentin und Schneide.

Mit **i-motion Zirtan MonoBasic** ist es möglich, mit nur 3 Keramikmassen einfach, schnell und effizient alle 16 Vita®* Zahnfarben mit abgestimmter Transparenz und Fluoreszenz auf Zirkonoxid herzustellen.

Hinweis: Kombinationstabelle auf Seite 33.

Farbvergleich

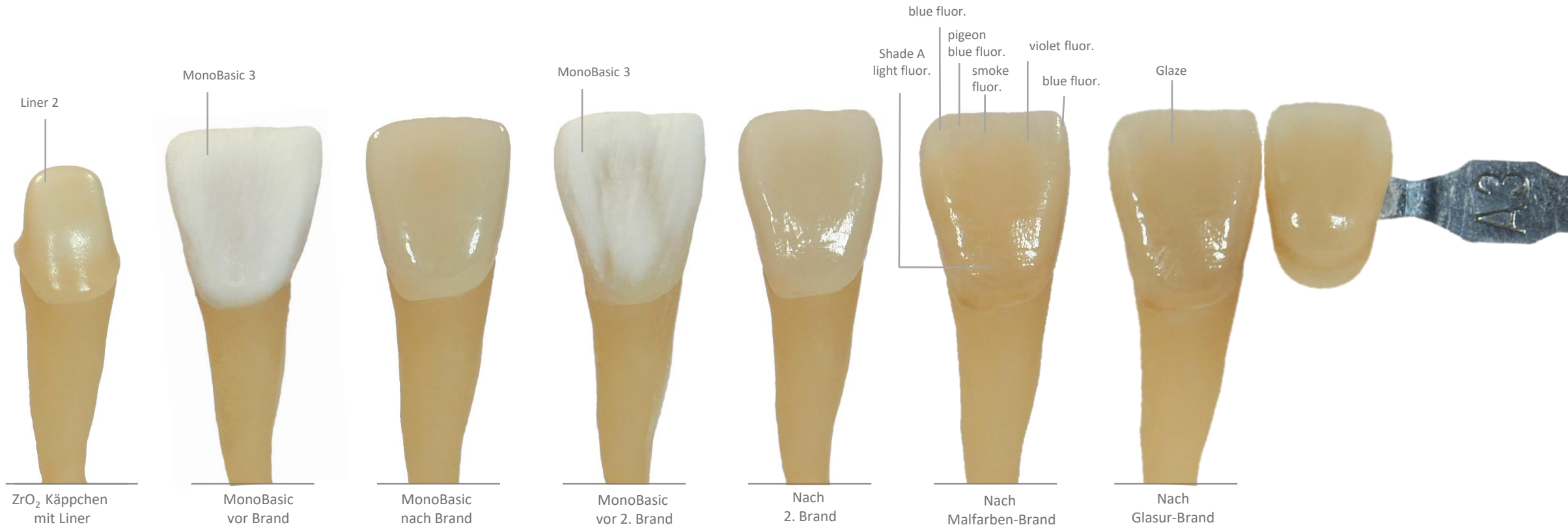


*VITA® ist ein eingetragenes Markenzeichen der VITA- Zahnfabrik, Bad Säckingen

i-motion Zirtan

MonoBasic Schichtung (ZrO₂) «Die Einschichtkeramik»

i-motion LFU Shades & Stains colour matching



Um die Zahnfarbe A3 zu erhalten, die vollständige Zahnform vergrößert mit der **i-motion Zirtan MonoBasic 3** auf das mit **Liner 2** gelinerte Kappchen auftragen. Im Anschluss an den Brand und das Ausarbeiten der Krone, kann mit AUDent **i-motion LFU Shades & Stains** die Zahnfarbe (A3) optimal an den Vita®* -Farbschlüssel angepasst werden. (siehe dazu die passende Farbuordnung der **i-motion LFU Shades** in der Kombinationstabelle auf der Seite 33). Der gewünschte Glanz wird mit **i-motion LFU Glaze** erreicht.

*VITA® ist ein eingetragenes Markenzeichen der VITA- Zahnfabrik, Bad Säckingen

Gingiva

Farbübersicht



Gingiva 1
bright



Gingiva 2
middle



Gingiva 3



Gingiva 4
dark



Gingiva 5
dark orange



Gingiva 6
violet



Gingiva 7
light orange



Gingiva 8
middle orange



Gingiva 9
orange



Gingiva 10
rose



Gingiva 11
bright



Gingiva 12
dark



Gingiva 13
dark pink



Gingiva 14
brown



Gingiva 15
violet



Gingiva 16
brown pink



Gingiva 17
flamingo



Gingiva 18
rose orange



Gingiva 19
dark pink opaque



Gingiva 20
violet brown



Gingiva 21
neutral



Gingiva 22
pink light



Gingiva 23
intensive red

Die **i-motion Zirtan Gingiva** Pulver dienen zur Rekonstruktion im Zahnfleischbereich. Hierzu können Gingiva Pulver je nach Farbwunsch einzeln oder in der Kombination aufgetragen werden. Die Abbildung zeigt einen Zahnersatz bei dem mehrere **i-motion Zirtan Gingiva** Massen kombiniert wurden, um eine natürliche wirkende Optik der Zahnfleischrestauration zu erzielen.



Gingiva

Farbübersicht am Modell



Gingiva 1 bright Gingiva 2 middle Gingiva 3 Gingiva 4 dark Gingiva 5 dark orange Gingiva 6 violet Gingiva 7 light orange Gingiva 8 middle orange Gingiva 9 orange Gingiva 10 rose Gingiva 11 bright Gingiva 12 dark



Gingiva 13 dark pink Gingiva 14 brown Gingiva 15 violet Gingiva 16 brown pink Gingiva 17 flamingo Gingiva 18 rose orange Gingiva 19 dark pink opaque Gingiva 20 violet brown Gingiva 21 neutral Gingiva 22 pink light Gingiva 23 intensive red

i-motion Zirtan

Korrektur-Brand (ZrO_2)



Korrektur Material
Dentin



Korrektur Material
Schneide



Korrektur Material
neutral

Kleine Korrekturen an den approximalen Kontakten oder am Pontic der fertiggestellten Restoration können mit Correction material ohne Auswirkungen auf die vorhandene Schichtung aufgetragen werden. Dazu **i-motion Zirtan Correction material** mit **i-motion Modelling liquid** zu sahniger Konsistenz anmischen und in kleinen Portionen an den gewünschten Stellen auftragen und modellieren. Nach dem Auftragen die Arbeit auf einem Brenngutträger platzieren und gemäss Brenntabelle mit dem Programm für **i-motion Zirtan Correction material** brennen. (siehe Seite 34)



Brücke nach dem
Korrekturbrand



i-motion LFU Shades & Stains



i-motion LFU Shades



Shade A light fluor.



Shade B light fluor.



Shade C light fluor.



Shade D light fluor.



Shade A fluor.



Shade B fluor.



Shade C fluor.



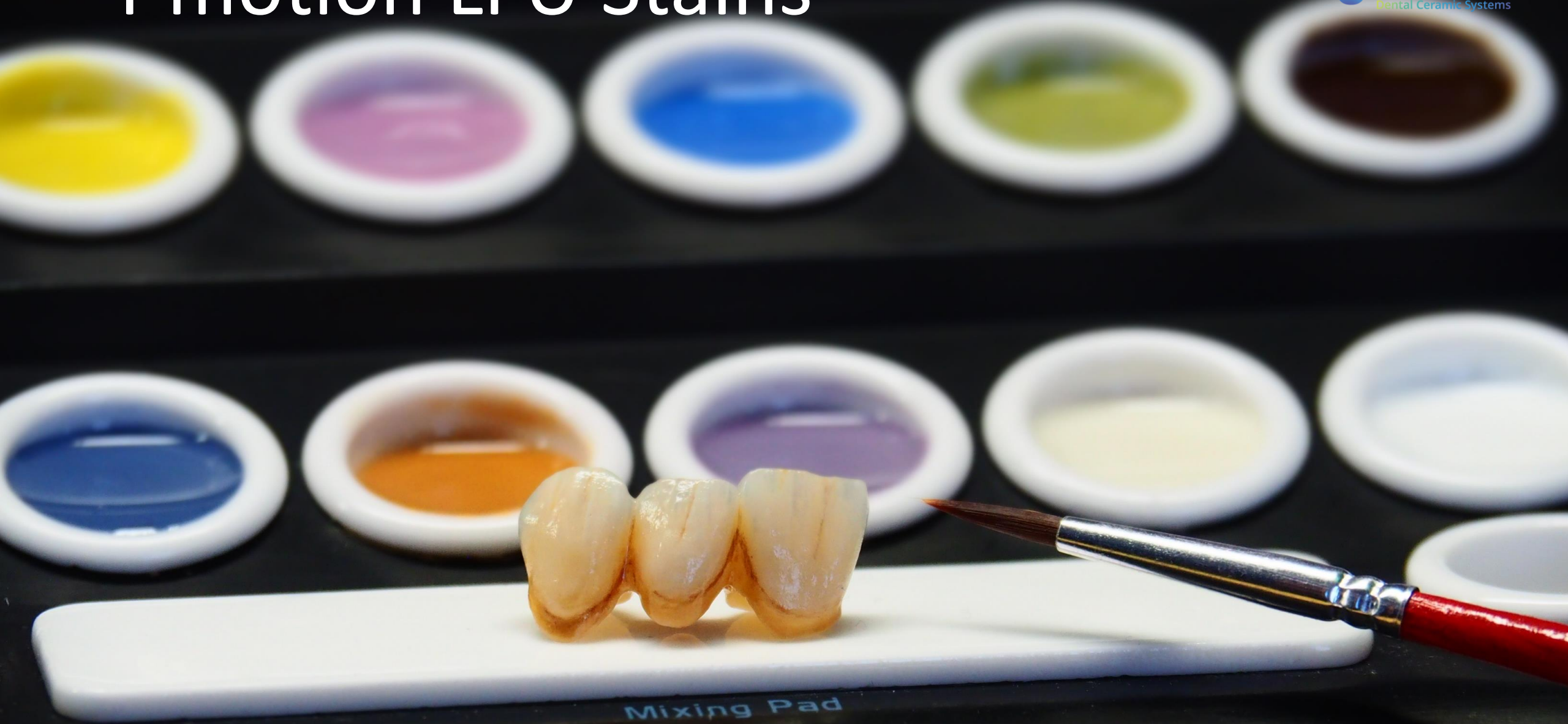
Shade D fluor.



Bodyfarben

Einsatzbereich: Bodyfarben für die charakteristische Farbgebung von A - D Farben.

i-motion LFU Stains



Mixing Pad

i-motion LFU Stains



white fluor.



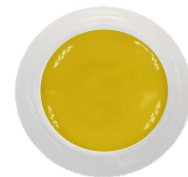
snow white fluor.



vanilla fluor.



beige fluor.



yellow fluor.



yellow 2 fluor.



orange fluor.



orange middle fluor.



orange 2 fluor.



champagne fluor.



safari fluor.



safari + fluor.



olive fluor.



khaki fluor.



rose fluor.



rose pink



red purple fluor.



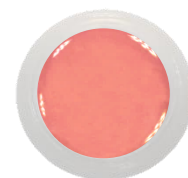
blue rose fluor.



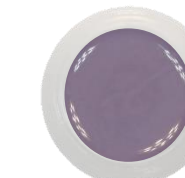
purple fluor.



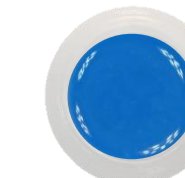
red



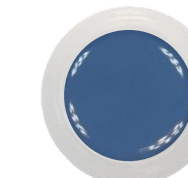
red bright



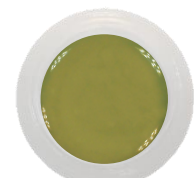
smoke fluor.



blue fluor.



pigeon blue fluor.



green fluor.



brown fluor.



dark brown fluor.



red brown fluor.



black fluor.



grey fluor.

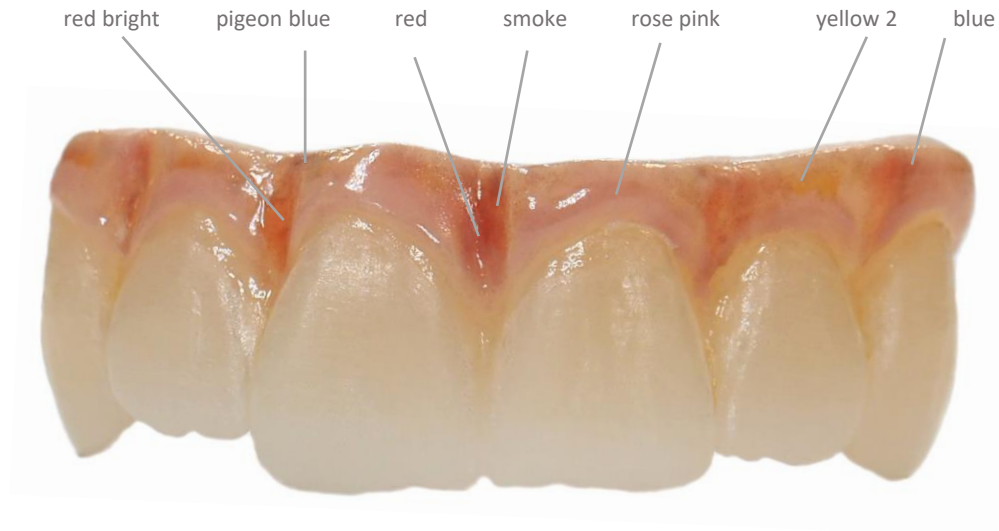
Effektfarben

Einsatzbereich: Effektfarben für eine umfangreiche charakteristische Farbgebung.

Hinweis: Die angezeigten Farben sind nur eine Auswahl aus unserem breiten Sortiment.

i-motion LFU Stains

Empfehlung für den Gingivabereich



Die Abbildung zeigt einen Zahnersatz aus monolithischem Zirkonoxid, der vor dem Auftragen der Gingivamassen (Seite 25) im Zahnfleischbereich mit **i-motion LFU Stains** für eine natürliche Optik individuell bemalt wurde.

Die aufgelisteten **i-motion LFU Stains** (ohne Fluoreszenz) eignen sich optimal für eine individuelle Farbgestaltung im Gingivabereich.



Kombinationstabelle

| Kombinationstabelle | A | | | | | B | | | | C | | | | D | | |
|---|---------|---------|---------|---------|--------|---------|---------|----|--------|---------|---------|----|----|---------|---------|---------|
| Zahnfarben | A1 | A2 | A3 | A3,5 | A4 | B1 | B2 | B3 | B4 | C1 | C2 | C3 | C4 | D2 | D3 | D4 |
| i-motion Zirtan Opaque (Ti) | A1 | A2 | A3 | A3,5 | A4 | B1 | B2 | B3 | B4 | C1 | C2 | C3 | C4 | D2 | D3 | D4 |
| i-motion Zirtan Liner (ZrO ₂) | 1 | 2 | 2 | 2 | 4 | 1 | 1 | 2 | 2 | 1 | 3 | 3 | 4 | 1 | 5 | 5 |
| i-motion Zirtan Margin | A1 | A2 | A3 | A3,5 | A4 | B1 | B2 | B3 | B4 | C1 | C2 | C3 | C4 | D2 | D3 | D4 |
| i-motion Zirtan Margin (SM) | 1 + 2* | 2 | 2 | 3 + 4* | 4 + 5* | 1 + 2* | 1 + 3* | 3 | 3 + 5* | 1 + 5* | 1 + 5* | 5 | 5 | 2 + 5* | 2 + 5* | 3 + 5* |
| i-motion Zirtan Opaque Dentin | A1 | A2 | A3 | A3,5 | A4 | B1 | B2 | B3 | B4 | C1 | C2 | C3 | C4 | D2 | D3 | D4 |
| i-motion Zirtan Dentin | A1 | A2 | A3 | A3,5 | A4 | B1 | B2 | B3 | B4 | C1 | C2 | C3 | C4 | D2 | D3 | D4 |
| i-motion Zirtan Chroma Modifier | A | | | | | B | | | | C | | | | D | | |
| i-motion Zirtan Incisal | 1 | 2 | 2 | 4 | 4 | 1 | 2 | 3 | 4 | 2 | 2 | 3 | 4 | 1 | 2 | 3 |
| i-motion Zirtan Opal Incisal | 1 | 2 | 2 | 4 | 4 | 1 | 2 | 3 | 4 | 2 | 2 | 3 | 4 | 1 | 2 | 3 |
| i-motion Zirtan MonoBasic (Einschichtkeramik) | 1 | 2 | 3 | 3 | 3 | 1 | 2 | 3 | 3 | 1 | 3 | 3 | 3 | 1 | 2 | 2 |
| i-motion LFU Shades | A | | | | | B | | | | C | | | | D | | |
| i-motion LFU Shades (MonoBasic)** | A light | A light | A light | A light | A | B light | B light | B | B | C light | C light | C | C | D light | D light | D light |

* Schultermasse (SM) Mischungsverhältnis 1:1

** Die i-motion LFU Shades Farbkombinationen wurden speziell für die Farbgebung der i-motion Zirtan MonoBasic abgestimmt.

Brenntabelle

Hinweis: Die vorliegenden Brenntemperaturen wurden im Zubler Vario 300 ermittelt und sind nur Richtwerte! Bei anderen Ofentypen sind eventuell Anpassungen des Brennprogramms erforderlich.

| Brennparameter | Starttemperatur [°C] | Schliesszeit [min] | Vakuum Start [°C] | Temperaturanstieg [K/min] | (Vakuum Ende) 1. Brand [°C] | (Vakuum Ende) 2. Brand [°C] | (ohne Vakuum) Haltezeit [min] |
|---|---------------------------|-------------------------|------------------------|--------------------------------|-------------------------------------|-------------------------------------|---------------------------------------|
| i-motion Zirtan Opaque (Ti) | 400 | 4 | 450 | 55 | 800 | 800 | 2 |
| i-motion Zirtan Liner (ZrO ₂) | 400 | 4 | 450 | 60 | 970 | 960 | 1 |
| i-motion Zirtan Margin* | 400 | 4 | 450 | 45 | 800 | 790 | 1 |
| i-motion Zirtan Dentin/Incisal* | 400 | 4 | 450 | 45 | 760 | 750 | 1 |
| i-motion Zirtan MonoBasic* | 400 | 4 | 450 | 45 | 760 | 750 | 1 |
| i-motion Zirtan Glanz ohne Glaze* | 400 | 4 | 450 | 45 | 740 | --- | 1 |
| i-motion LFU Glaze/Shades & Stains* | 400 | 4 | --- | 45 | 710 | --- | 1 |
| i-motion Zirtan Correction material* | 400 | 4 | 450 | 45 | 720 | --- | 1 |

Bitte beachten: Bei der Verblendung von Zirkoniumdioxid und insbesondere bei voluminösen Schichtungen wird nach jedem Haupt-Brand, beginnend mit den Schultermasse-Bränden, eine verzögerte Ofenöffnung (min. 2 Minuten) empfohlen. Bei größeren Arbeiten mit mehr Keramikanteil kann die Brenntemperatur bei den Dentin-/Schneide-Bränden um 20-30 °C erhöht werden.

* Diese Brennprogramme sind für Titan (Ti) -als auch für Zirkoniumdioxid-Gerüste (ZrO₂).

Technische Daten

i-motion Zirtan erfüllt alle Anforderungen anwendbarer internationaler Standards für Dentalkeramik (DIN EN ISO 6872, DIN EN ISO 10993-5). Alle Grenz- und Mindestwerte werden deutlich unterboten oder übertroffen.

| Angaben zum Werkstoff | |
|-----------------------------------|---|
| Werkstoffbezeichnung: | Silicatische Glaskeramik |
| Chemische Zusammensetzung: | In das Netzwerk der Glaskeramik fest eingebundene wesentliche Bestandteile: SiO ₂ , Al ₂ O ₃ , K ₂ O, Na ₂ O, CaO, B ₂ O ₃ |

Einteilung nach DIN EN ISO 6872:2019

| | | | | |
|-------------|--|----------------|---|---|
| Typ: | 1 <input checked="" type="checkbox"/> 2 <input type="checkbox"/> | Klasse: | 1 <input checked="" type="checkbox"/> 2 <input type="checkbox"/> 3 <input type="checkbox"/> | a <input type="checkbox"/> b <input checked="" type="checkbox"/> c <input type="checkbox"/> |
|-------------|--|----------------|---|---|

| Physikalisch-chemische Eigenschaften - In Anlehnung an DIN EN ISO 6872 | | | | | |
|---|----------------------------------|----------------------------------|----------------------------------|----------------------------------|--|
| Eigenschaft | Spezifikation Dentin, Schneide | Spezifikation Schultermasse | Spezifikation zirkon Liner | Spezifikation titan Opaquer | Spezifikation Correction material (25 - 450 °C) [·10 ⁻⁶ ·K ⁻¹] |
| Wärmeausdehnungskoeffizient (25 - 500 °C) [·10 ⁻⁶ ·K ⁻¹] | 2 x: 8.5 ± 0.5 4 x: 8.5 ± 0.5 | 2 x: 9.0 ± 0.5 4 x: 9.0 ± 0.5 | 2 x: 9.4 ± 0.5 4 x: 9.4 ± 0.5 | 2 x: 9.0 ± 0.5 4 x: 9.0 ± 0.5 | 2 x: 8.5 ± 0.5 4 x: 8.5 ± 0.5 |
| Glasübergangstemperatur T_g [°C] | 2 x: 520 ± 20 4 x: 520 ± 20 | 2 x: 530 ± 20 4 x: 530 ± 20 | 2 x: 635 ± 20 4 x: 635 ± 20 | 2 x: 560 ± 20 4 x: 560 ± 20 | 2 x: 490 ± 20 4 x: 490 ± 20 |
| Biegefestigkeit [MPa] | ≥ 50 | ≥ 50 | ≥ 50 | ≥ 50 | ≥ 50 |
| Chemische Löslichkeit [µg/cm ²] | < 100 | < 100 | < 100 | < 100 | < 100 |

Regulatorische Informationen

i-motion Zirtan erfüllt alle Anforderungen anwendbarer Richtlinien und Verordnungen zu Medizinprodukten. Die Herstellung erfolgt in Übereinstimmung und nach den Vorgaben eines zertifizierten Qualitätsmanagementsystems nach ISO 13485, Anhang II der Medizinprodukterichtlinie 93/42/EWG und weiterer internationaler Anforderungen.

Medizinproduktklassifizierung nach Anhang IX, Regel 8 der MDD 93/42:

Ila

Medizinproduktklassifizierung nach Anhang VIII, Regel 8 der MDR 2017/745:

Ila

UMDNS Code:

16-187 Dental-Keramik

MDR Code nach MDCG 2019-14:

MDT 2003, MDN 1103

Klassifizierung nach DIN EN ISO 6872:

Typ 1, Klasse 1

Warnhinweise

Verwendung nur durch ausgebildetes Fachpersonal.

Bei der Ausarbeitung der keramischen Restaurationen Schutzbrille oder geeigneten Gesichtsschutz tragen. Mit einer Absaugung Splitter und Stäube entfernen oder eine geeignete Staubschutzmaske tragen.



Vorsicht im Umgang mit den hohen Temperaturen beim Brennen. Es besteht Verbrennungsgefahr! Ofenzange/Pinzette und Handschuhe verwenden!

Nur in sauberer Arbeitsumgebung verarbeiten! Verunreinigungen der Hilfsmittel (Wachse) und Geräte (Anmischplatte, Vorwärmofen) durch Rückstände aus der Legierungsverarbeitung, insbesondere von CoCr- oder NiCr-Legierungen, können zu einer Verfärbung der Keramik führen.

Das Gerüst oder bereits verblendete Gerüst muss vor jedem Keramikauftrag mit Dampf oder unter fließendem Wasser mit einer Bürste gründlich gereinigt werden.


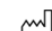



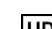

Aufgrund der verschiedenen Keramiköfen auf dem Markt ergeben sich unterschiedliche Brennbedingungen. Dieser Sachverhalt muss unbedingt berücksichtigt werden und vom Kunden in eigener Verantwortung abgeklärt werden!

Die angegebenen Brenntemperaturen sind nur Richtwerte!

Empfohlene Lagerbedingung: 12-38 °C und normale Luftfeuchtigkeit 40-60%.

Aufbewahrung in fest verschlossenen Originalbehältern. Vor Sonneneinstrahlung schützen. Angemischte Pulver nicht wieder in die Dose zurückfüllen. Zum Entnehmen saubere und trockene Instrumente verwenden.

Etikettensymbole

-  Hersteller
-  Herstellungsdatum YYYY-MM
-  Medizinprodukt
-  Chargennummer/LOT Nummer
-  Artikelnummer
-  Produktidentifizierungsnummer
-  Achtung, Gebrauchsanweisung beachten

Vertrieb durch:

Audent AG

Spetzackerweg 15
9491 Ruggell
Fürstentum Liechtenstein

info@audent.com
www.audent.li

C.HAFNER GmbH + Co. KG

Maybachstraße 4
71299 Wimsheim

Tel: +49 7044 90333 333

dental@c-hafner.de
www.c-hafner.de

© Copyright 2021 – Urheberrechtshinweis

Alle Inhalte dieser Gebrauchsanweisung, insbesondere Texte, Fotografien und Grafiken, sind urheberrechtlich geschützt. Das Urheberrecht liegt, soweit nicht ausdrücklich anders gekennzeichnet, bei Audent AG. Bitte fragen Sie uns, falls Sie die Inhalte dieser Gebrauchsanweisung verwenden möchten.

CE 0483

 estetic ceram ag, Landstrasse 109, FL-9495 Triesen